



ORDRE
NATIONAL
DU QUÉBEC

HONNEUR AU PEUPLE
DU QUÉBEC

LES RÉCIPENDAIRES DE 2017

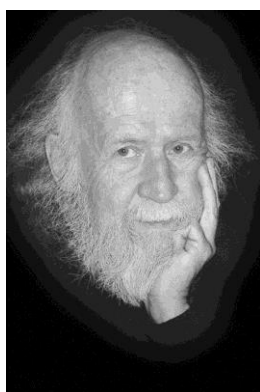
GRANDS OFFICIERS



L. JACQUES MÉNARD

Grand officier (2017) – Promotion –

Depuis qu'il a été fait officier de l'Ordre national du Québec, en 2010, L. Jacques Ménard poursuit une carrière exemplaire dans les services financiers. Il conjugue toujours l'économique et le social au quotidien, encourageant activement la réussite scolaire et la littératie financière chez les jeunes du Québec. Il continue à s'investir au sein du conseil d'administration de divers organismes, par exemple Montréal international, Fusion jeunesse, Robotique *FIRST* Québec, dont il est cofondateur, et l'Orchestre symphonique de Montréal. On doit à ce chancelier émérite de l'Université Concordia d'avoir lancé, en 2014, le mouvement citoyen Je vois Montréal, qui visait la relance de l'économie.



HUBERT REEVES

Grand officier (2017) – Promotion –

Reçu officier de l'Ordre national du Québec en 1994, Hubert Reeves continue à faire de la vulgarisation scientifique à la fois par l'écrit et par l'oral. Au tournant du siècle dernier, ce chercheur en astrophysique et professeur de cosmologie est devenu un militant écologiste. Après la publication, en 2003, de son livre choc *Mal de Terre* et sa participation manifeste, en 2005, à la grande conférence Alerte climatique de Montréal, il s'est mis à mener, de manière soutenue et constante, un combat pour la protection de la biodiversité. Depuis, il donne, sur le sujet, des présentations devant des publics divers (jeunes élèves, universitaires, élus, etc.), surtout en francophonie européenne.

© M. Pourmy

OFFICIERS – OFFICIÈRES



DANIEL BERTOLINO
Officier (2017)

On doit à Daniel Bertolino quelque 3 000 titres pour le petit écran. Ses films, pour l'essentiel des documentaires, ont été tournés et distribués sur tous les continents. Pour plus d'une génération, M. Bertolino a représenté l'ouverture sur le monde, la première découverte de la diversité et, aussi, à travers des œuvres intemporelles, par exemple *Contes et légendes du monde*, la préservation d'un certain patrimoine universel. C'est lui qui a cofondé, en 1967, Via le monde. Cette maison cinématographique, dont il est le président, a produit des téléseries d'exception comme *Le défi mondial*, *Terre comprise* et *Journal de l'Histoire*.



© Christina Buchmann

GILLES BRASSARD
Officier (2017)

Gilles Brassard, avec des collaborateurs, a réellement inventé la cryptographie quantique (qui permet de communiquer avec une confidentialité absolue sans besoin d'une longue clé secrète), puis la téléportation quantique (qui exploite l'intrication pour transmettre de l'information quantique par l'intermédiaire d'un canal classique de communication). Il est l'un des très grands artisans de l'informatique quantique, discipline qu'il ne cesse de faire progresser depuis plus de trente-cinq ans. Par sa pensée visionnaire, son exploration hors des paradigmes traditionnels et ses travaux révolutionnaires de recherche, il se présente comme l'un des scientifiques les plus respectés et influents de la planète.



IRWIN COTLER
Officier (2017)

Citoyen du monde, Irwin Cotler a fortement marqué les débats portant sur la paix et les droits de la personne. Il a œuvré pour l'harmonie universelle, luttant pour le respect de la liberté d'expression et de la liberté de religion, cherchant à fortifier les droits des minorités et combattant pour la primauté de la justice lors de crimes de guerre et autres abominations graves. Ses efforts inlassables lui ont valu d'être coopté par de grands organismes de défense des droits et libertés au Canada et à l'étranger. Sa détermination inflexible l'a poussé à accompagner juridiquement les prisonniers d'opinion ou de conscience.



© Marcel La Haye

FRANCINE DE MONTIGNY

Officière (2017)

Professeure à l'Université du Québec en Outaouais, Francine de Montigny est une chercheuse dont les travaux novateurs amènent à mieux comprendre la santé psychosociale de l'entourage familial, notamment le père. On lui doit plusieurs initiatives cliniques permettant aux intervenants sociosanitaires de répondre plus judicieusement aux besoins des familles, en particulier lors d'un décès périnatal. Actuellement titulaire d'une chaire de recherche du Canada et boursière du Fonds de recherche du Québec – Santé, cette infirmière de formation universitaire dirige le Groupe de recherche interdisciplinaire sur la paternité, la famille et la société, qui réunit une vingtaine de spécialistes d'ici et d'ailleurs.

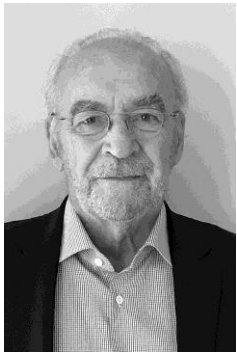


© Télé-Québec

MICHÈLE FORTIN

Officière (2017)

Éminente gestionnaire du secteur public, Michèle Fortin a toujours défendu et promu l'éducation, la culture et la communication. À la société Radio-Canada, elle a notamment été première vice-présidente de la télévision française, se faisant l'artisanne des chaînes ICI RDI et ICI ARTV ainsi que de la plateforme numérique multimédia. À Télé-Québec, elle a, comme PDG, redéployé brillamment les ressources et créé La Fabrique culturelle.tv, seule plateforme Web multidisciplinaire consacrée à la culture vivante au Québec. M^{me} Fortin fait partie des conseils d'administration de TV5, du *Devoir*, de Diplômatiq, de la Fondation de la commission scolaire de Montréal et du cégep Gérald-Godin.



JACQUES MONTPLAISIR

Officier (2017)

Jacques Montplaisir a joué, au Québec et ailleurs dans le monde, un rôle prépondérant dans l'émergence et l'essor de la médecine du sommeil. Ses nombreuses études concernant les causes, le diagnostic et le traitement des troubles du sommeil ont en effet permis de faire naître et évoluer cette spécialité médicale. M. Montplaisir est particulièrement connu pour ses travaux de recherche concernant la narcolepsie, le syndrome des jambes sans repos, l'apnée du sommeil et, plus récemment, le somnambulisme et les troubles du sommeil associés aux maladies neurodégénératives comme celles d'Alzheimer et de Parkinson.



© Jean-François Bérubé

LOUISE PENNY
Officière (2017)

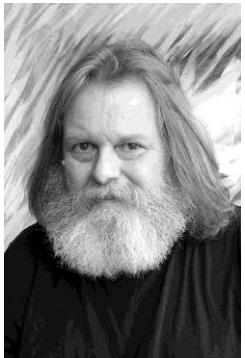
Louise Penny est l'une des grandes vedettes du polar. Son succès critique et public ne faiblit pas, chaque livre ajouté faisant l'objet de propos élogieux et d'une traduction en plusieurs langues. M^{me} Penny a été journaliste avant de s'imposer comme l'auteure canadienne de romans policiers la plus primée. « De son village [...] des Cantons-de-l'Est, Louise Penny décape la société québécoise dans des polars qui deviennent des best-sellers », a écrit feu Georges-Hébert Germain, C.Q. L'écrivaine a emprunté à Sutton une partie du décor des enquêtes de l'inspecteur québécois Armand Gamache de la Sûreté du Québec, héros de ses multiples romans.



© Camirand

JOHN R. PORTER
Officier (2017) – Promotion –

En 2002, John R. Porter était nommé chevalier de l'Ordre national du Québec. Depuis, il a fait grandir le Musée national des beaux-arts du Québec en renommée, en taille et en succès populaire, d'abord comme directeur général de l'établissement, jusqu'en septembre 2008, et ensuite à titre de président de sa fondation, soit jusqu'en novembre 2016. Il a aussi passé six ans au conseil d'administration de l'Université Laval, dont cinq à titre de président (de l'automne 2010 à l'automne 2015). En 2013, Lise Bissonnette, O.Q., et lui ont présidé le chantier de réflexion qui a permis de proposer les valeurs et les contenus d'une éventuelle loi-cadre des universités du Québec.



© Claire Robert

CLAUDE ROBINSON
Officier (2017)

Claude Robinson se décrit comme étant un autodidacte. Artiste polyvalent, le plus souvent resté dans l'ombre de ses nombreux clients, il a laissé une empreinte notable et palpable sur la publicité québécoise. Dans les années 1980, il a créé l'univers animé de Robinson Curiosité, lequel a été illégalement plagié en une télésérie titrée *Robinson Sucroë*, diffusée dans plus de 160 pays. Dans ce dossier, il a dû batailler pendant près de vingt ans pour faire reconnaître la paternité de son œuvre. Malgré la multiplication des embûches, il est sorti victorieux de ses démarches judiciaires, au plus grand profit de tous les créateurs.



© Marc Robitaille

FLORIAN SAUVAGEAU
Officier (2017)

Avocat de formation et ex-journaliste d'expérience, Florian Sauvageau est professeur émérite au Département d'information et de communication de l'Université Laval. Figure pionnière de l'enseignement universitaire du journalisme au Québec, il a substantiellement écrit sur les médias et la pratique du journalisme. C'est lui qui a fondé, en 1992, le Centre d'études sur les médias, lequel effectue des recherches et des analyses visant à mieux comprendre l'évolution des médias francophones d'ici. M. Sauvageau en a présidé les destinées jusqu'en février 2017. Devant la convergence des médias, il a très tôt perçu l'influence qu'aurait l'information webdiffusée.



© Rémy Boily

LUC VINET
Officier (2017)

Comme chercheur, actif depuis trente-cinq ans, Luc Vinet a permis des avancées capitales pour la physique mathématique. À titre de directeur du Centre de recherches mathématiques de l'Université de Montréal (1993-1999), il est parvenu à fédérer de grands centres de recherche montréalais autour d'une structure commune d'expertise, le rcm_2 , ou Réseau de calcul et de modélisation mathématique, précieuse pour les secteurs économiques du Québec en forte croissance. Plus tard, après avoir été vice-recteur principal de l'Université McGill (2004-2005), il a, en qualité de recteur (2005-2010), rehaussé l'attractivité et le rayonnement de l'Université de Montréal de manière remarquable et remarquable.

CHEVALIERS – CHEVALIÈRES

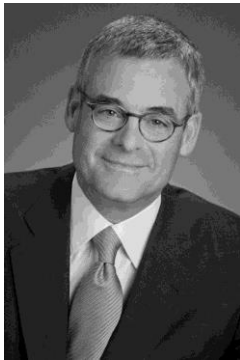


© Cindy Boyce

NAHID ABOUMANSOUR

Chevalière (2017)

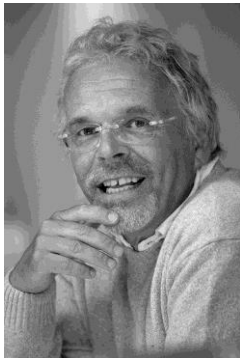
Libanaise d'origine, Nahid Aboumansour s'installe au Québec en 1989. Ses diplômes n'y étant pas reconnus, elle se lance dans le bénévolat. Elle participe à la mise sur pied d'un organisme d'insertion sociale et professionnelle qui s'adresse aux immigrantes isolées ou marginalisées de Montréal : Petites-Mains. Depuis une vingtaine d'années, M^{me} Aboumansour le dirige avec passion. Grâce à des partenariats porteurs, l'organisme est devenu, en sus, une entreprise d'économie sociale. Aujourd'hui, il mène bien des femmes sur le chemin d'une vie active et digne par l'apprentissage du français, le suivi d'une formation (en couture industrielle, en restauration ou en bureautique) et l'acquisition d'une expérience de travail.



PIERRE BOIVIN

Chevalier (2017)

Pierre Boivin a été à la tête du premier fabricant et distributeur mondial d'équipement de hockey avant de diriger, avec brio, les activités du club de hockey des Canadiens de Montréal, d'Evenko et du Centre Bell, puis de Claridge. Manifestant un engagement social de premier plan, il a présidé le CA d'Olympiques spéciaux Québec et celui de la Fondation CHU Sainte-Justine, où il a piloté deux campagnes majeures. À l'heure actuelle, il dirige la Fondation des Canadiens pour l'enfance, préside le CA du Quartier de l'innovation de Montréal et copréside le nouveau comité d'orientation pour la création de la grappe intelligence artificielle du Québec.



© Izabel Zimmer

ALAIN CHARTRAND

Chevalier (2017)

En 2016, Coup de cœur francophone fêtait ses 30 ans. Ce festival de chansons d'expression française, doyen de sa catégorie au pays et, par surcroît, pancanadien, a comme âme dirigeante Alain Chartrand, qui en est la cheville ouvrière depuis les débuts. M. Chartrand, au cours des dernières années, s'est fait bien présent sur la scène culturelle d'ici et d'ailleurs en étant président du CA des Francouvertes (se présentant comme l'une des vitrines majeures de la musique émergente franco-québécoise) et de l'Association des réseaux d'événements artistiques, qui fédère des festivals canadiens, français, suisses et belges spécialisés dans le repérage de projets novateurs.



© Émilie Tournevache

YOLANDE COHEN
Chevalière (2017)

Yolande Cohen est, de longue date, professeure d'histoire contemporaine et chercheuse. Elle s'intéresse surtout à trois groupes minorisés : les jeunes, les femmes et les juifs (surtout d'origine marocaine). Chez ces groupes, longtemps écartés de l'arène politique, elle s'applique à mettre en lumière, au travers des mouvements sociaux et identitaires, les apports bénéfiques pour le Québec et la France. Comme citoyenne engagée, M^{me} Cohen a participé à la fondation de Vélo Québec, du Regroupement des femmes du Québec et de Montréal écologique. Cette ancienne candidate à la mairie de Montréal s'exprime régulièrement, dans les grands quotidiens, sur les questions sociales de l'heure.



© François Gravel

LISE CORMIER
Chevalière (2017)

En 1984, Lise Cormier est, à 33 ans, la première cadre féminine à intégrer le Service des travaux publics de la ville de Montréal. À partir de 1994, cette architecte-paysagiste de formation dirige le nouveau Service des parcs, jardins et espaces verts. C'est dans ce cadre qu'elle crée la première compétition internationale de mosaïculture, laquelle a lieu à Montréal, en 2000, à l'aube du nouveau millénaire. Depuis, ce concours se tient partout sur la planète. M^{me} Cormier est aujourd'hui la directrice générale de Mosaïcultures internationales de Montréal, l'organisme qu'elle a fondé et qui régit cette compétition d'envergure, déjà forte de plus de 10 millions de visites.



RENÉ DALLAIRE
Chevalier (2017)

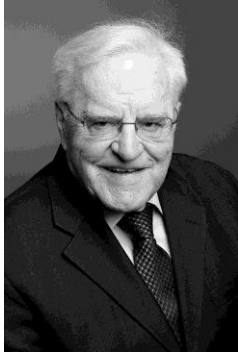
Devenu quadriplégique à 19 ans, René Dallaire a eu un parcours professionnel et socioprofessionnel honorable, ayant été directeur des finances de l'Institut de réadaptation de Montréal et membre actif de l'Ordre des comptables agréés du Québec. Très engagé socialement, il a consacré beaucoup de son temps à l'amélioration des conditions de vie des personnes handicapées. Il a, par exemple, présidé l'Association des paraplégiques du Québec, le CA du Centre de réadaptation Lucie-Bruneau et la Société d'habitations communautaires Logique. Depuis 2002, il est bénévolement le directeur général à temps complet de l'Association québécoise de voile adaptée, qu'il a lui-même lancée.



© André Pichette, La Presse

MICHEL DE LA CHENELIÈRE
Chevalier (2017)

Michel de la Chenelière a monté, à Montréal, la maison d'édition Chenelière Éducation, qui est devenue, au fil des ans, un grand groupe reconnu pour les compétences pédagogiques partout dans la francophonie nord-américaine. En 2006, année où M. de la Chenelière a vendu son entreprise à Transcontinental, cette dernière publiait, sous les noms Chenelière/McGraw-Hill, Gaëtan Morin Éditeur, Graficor et Beauchemin, des ouvrages utilisés au Canada dans plus de 5 000 établissements d'enseignement et distribués dans l'Europe francophone entière. Avec les fruits de la transaction, l'homme d'affaires a renforcé, comme président-fondateur, la Fondation de la Chenelière, visiblement généreuse auprès du Musée des beaux-arts de Montréal.



© Magenta

PAUL-ARTHUR FORTIN

Chevalier (2017)

Pendant de nombreuses années, Paul-Arthur Fortin a été associé à la cause du développement local et régional par le truchement de l'entrepreneuriat. Il a mené des recherches sur la culture entrepreneuriale et sur les valeurs qui s'y rattachent. Certains le considèrent comme étant le père de l'entrepreneuriat québécois, d'autres, comme étant l'un de ses piliers. M. Fortin figure parmi ceux qui ont créé la Fondation de l'entrepreneurship, dont il a été le premier PDG (1989-1997). À lui seul, cet acteur engagé du développement de proximité aura poussé plusieurs générations de dirigeantes et de dirigeants à aller de l'allant, grâce à de bons conseils directoriaux.



© Ray Barillaro

SERGE GAUTHIER

Chevalier (2017)

Serge Gauthier est un neurologue connu mondialement. Ce chercheur clinicien demeure aux avant-postes en ce qui concerne la compréhension de la maladie d'Alzheimer et sa prévention. Depuis pas moins de vingt-cinq ans, il s'intéresse de près aux démences, à l'Institut Douglas de Montréal. Dans cet institut hospitalo-universitaire, il est actuellement à la tête de l'unité de recherche sur la maladie d'Alzheimer et maladies apparentées, au Centre de recherche et d'études sur le vieillissement de l'Université McGill, qu'il a dirigé de 1986 à 1996. Avec son équipe, il a beaucoup apporté au développement de nouvelles méthodes diagnostiques et thérapeutiques pour les personnes touchées par la maladie d'Alzheimer ou par un autre syndrome démentiel.

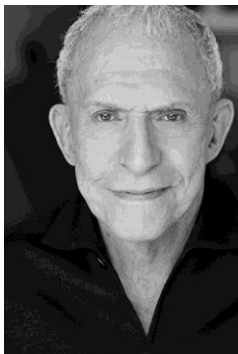


© Amélie Philibert,
Université de Montréal

JACQUES GIRARD

Chevalier (2017)

Jacques Girard a travaillé pour les secteurs à la fois public et privé, successivement dans le monde éducatif, dans le milieu des communications et dans le domaine du développement économique. Il a occupé bien des postes de direction, notamment ceux de secrétaire général de l'Université de Montréal (1969-1974), de sous-ministre en titre de l'Éducation (1978-1983), de PDG de la Société de radio-télévision du Québec (1983-1988), de président du groupe Quebecor (1994-1996), de PDG de Montréal international (1996-2004) et de président du CA du Centre financier international de Montréal (1997-2015). M. Girard fait actuellement partie des CA de Finance Montréal et de l'Université de Montréal.



© Monic Richard

JACQUES GODIN

Chevalier (2017)

Jacques Godin fait partie de la scène culturelle québécoise depuis une bonne soixantaine d'années. Il a joué dans au-delà de 230 productions : d'abord à la radio, puis au théâtre, où il a incarné des personnages forts de la dramaturgie d'ici, par exemple Mixendeim dans *La charge de l'original épormyable*; ensuite à la télévision, qui l'a vu s'affirmer dans plus de 110 émissions, dont de nombreux téléthéâtres, comme *Des souris et des hommes* et *Sous le signe du lion*; en plus du cinéma, lequel lui a offert de multiples rôles, notamment dans *Being at Home with Claude*, *La donation* et *La dernière fugue*.



© Pierre Guzzo

MADELEINE JUNEAU
Chevalière (2017)

Membre de la congrégation de Notre-Dame, Madeleine Juneau a fait du lieu historique de la maison Saint-Gabriel un endroit fréquenté, animé et rayonnant du secteur de la pointe Saint-Charles. L'endroit, pleinement ancré dans la vie de ce quartier montréalais, suscite fierté et appartenance. Il se démarque par sa force d'attraction récréotouristique et par la diversité des initiatives d'éducation populaire qui s'y mènent une bonne partie de l'année, avec le soutien financier des acteurs socioéconomiques locaux. Grâce à M^{me} Juneau, le site, qu'elle s'emploie toujours à dynamiser, en est venu à afficher une solide double fonction, soit muséale et socioculturelle.



MARIA LABRECQUE DUCHESNEAU
Chevalière (2017)

On doit à Maria Labrecque Duchesneau d'avoir déployé une structure d'intervention psychosociale venant contrer les taux de dépression et de suicide dans le milieu agricole. C'est elle qui est la fondatrice et directrice générale d'Au cœur des familles agricoles. Cet organisme d'aide et de référence, lancé en Montérégie en 2003, a atteint une portée provinciale, sous la houlette de M^{me} Labrecque Duchesneau. Malgré des ressources limitées, il est devenu un véritable réseau d'entraide s'adressant tant aux hommes et aux femmes œuvrant en agriculture et élevage qu'à leurs proches. Grâce à sa pertinence, il amène une santé globale bien meilleure dans les foyers ruraux.



© Jocelyn Michel

RICARDO LARRIVÉE
Chevalier (2017)

Plus qu'un simple cuisinier (il est chef, auteur, vedette du petit écran, entrepreneur et citoyen actif), Ricardo Larrivé est aujourd'hui une marque représentant un style de vie familial et contemporain. Ce communicateur passionné a de la personnalité à revendre, tout comme ses recettes. Il détient, au Canada, le record de longévité pour l'animation d'une émission quotidienne de cuisine. Derrière l'ensemble de ses réalisations se profile une mission simple : valoriser l'importance de cuisiner et de manger ensemble et encourager le partage des connaissances. M. Larrivé a d'ailleurs fait de l'éducation culinaire chez les jeunes son cheval de bataille.



© Jocelyn Michel

LOUISE NADEAU
Chevalière (2017)

Louise Nadeau a consacré sa carrière à comprendre et à contrer essentiellement trois types d'assuétude : l'alcoolisme, la toxicomanie et la dépendance aux jeux de hasard. Depuis quelque trente-cinq ans, cette professeure-chercheuse en psychologie combat les préjugés que subissent les femmes en matière de surconsommation d'alcool et d'autres substances psychoactives. Ses activités et ses interventions intéressantes l'addictologie concourent à ce que la recherche en santé et la pratique clinique intègrent autant les dimensions culturelles et sociales que les aspects cliniques et biomédicaux. Très présente auprès d'Éduc'alcool, M^{me} Nadeau a contribué à enrichir le Code de la sécurité routière.



ZEBEDEE NUNGAK
Chevalier (2017)

Sur l'échiquier politique de l'Arctique canadien, Zebedee Nungak figure parmi les acteurs de longue date. Il vit actuellement au Nunavik, à Kangirsuk, très petit village situé à 230 km au nord de Kuujuaq. Cet Inuit a amené sa communauté entière à s'autonomiser et à s'affirmer. Par ses réflexions et son parcours même de vie, il a suscité des reportages liés à son peuple, dont il ne cesse de renforcer la culture et l'influence politique. Au Nunavik, il s'emploie à rapprocher jeunes et aînés. Par son action, il a réussi à y augmenter substantiellement l'usage de l'inuktitut, sa langue maternelle.



JEAN PAINCHAUD
Chevalier (2017)

Jeannot Painchaud est président et chef de la création du Cirque Éloïze, qu'il a cofondé. Après une carrière d'acrobate couronnée de succès, il fait rayonner le cirque d'ici à l'international, avec la réalisation de déjà douze spectacles qui ont touché plus de cinquante pays et cinq cents villes. Précurseur dans le courant du cirque contemporain, il signe des œuvres, toujours porteuses d'humanité et de poésie, qui mêlent le risque et la théâtralité. Très investi dans son milieu, il a présidé le regroupement national des arts du cirque En Piste et n'hésite jamais à faire tourner les artistes de la relève.



SERGE PAYETTE
Chevalier (2017)

Serge Payette possède une expertise incomparable qui concourt à la solide renommée mondiale du Centre d'études nordiques, dont il a été le directeur à deux moments forts. Ce spécialiste éminent de l'écologie végétale a touché à une diversité de sujets complémentaires, tous à la base d'une meilleure compréhension des phénomènes centraux à l'origine des paysages du Nord québécois. Les activités de recherche, qu'il mène souvent avec des étudiants et étudiantes aux cycles supérieurs, suscitent l'intérêt des scientifiques partout sur la planète, en particulier les recherches qui ont trait à la réponse des écosystèmes nordiques aux changements environnementaux ou climatiques.



CAROL LILLIAN RICHARDS
Chevalière (2017)

Physiothérapeute de formation, Carol L. Richards est reconnue internationalement pour son expertise dans l'évaluation et le traitement des problèmes de locomotion qui touchent les personnes aux prises avec des déficiences neurologiques et musculosquelettiques. Ses activités de recherche ont mené à redéfinir la prise en charge clinique et l'insertion sociale de ces personnes. De multiples façons, M^{me} Richards s'est efforcée de faire valoir et avancer la réadaptation en tant que discipline à part entière. Au cours des trente dernières années, elle a été, par sa vision proactive et engagée, une source d'inspiration pour les jeunes générations de chercheurs et chercheuses.



JEAN RENÉ ROY
Chevalier (2017)

Jean-René Roy est astrophysicien. Ses travaux de recherche ont embrassé la dynamique de notre étoile, le Soleil, l'évolution des galaxies spirales, la formation des étoiles massives et la dispersion des éléments dans le milieu interstellaire. Il s'est constamment efforcé de mettre les merveilles du cosmos à la portée du grand public par divers moyens : livres, articles, chroniques radiophoniques, conférences, etc. Dans la dernière ligne droite de sa longue carrière, qui n'est pas terminée, il s'est illustré comme gestionnaire scientifique, participant au pilotage d'observatoires astronomiques et à l'exploitation de plusieurs grands instruments, notamment les fameux télescopes jumeaux de l'observatoire Gemini et le télescope spatial *Hubble*.

Source : Secrétariat de l'Ordre national du Québec, juin 2017